

# Lyftstolen LE 2000

Det lilla formatet gör lyftstolen idealisk för lyft och korta förflyttningar i trånga utrymmen. (t.ex. vid toalettbesök). Den är lämplig för alla personer som ej kan stå och gå själva, men där fötter, knän och sätet kan belastas. Den låga ramen gör att man utan problem kommer under stolar och sängar. Rambreddden är sådan att man lätt kommer till rullstolar, bad- och duschstolar.

Patienten lyftes genom att sittbältet placeras under sätet och körs upp med en elmotor. Trepunktsfixeringen (fötter, knän och säte) gör att lyftandet och förflyttandet kan ske på ett skonsamt sätt, även av tunga och inaktiva personer.

Genom att vårdaren och patienten alltid har blickkontakt känner sig patienten säker. Att komma till under rullstolar, sängar och nästan alla möbler är inget problem eftersom ramhöjden endast är ca. 7 cm. (alt. 10 el. 6 cm)

Nya större länkbara hjul underlättar farandet över trösklar och tjocka mattor.

En totalbredd under 60 cm gör att lyftstolen lätt kommer genom smala dörröppningar.

Även förflyttning till toalett-sits är lätt att genomföra.

De bakre hjulen kan låsas, alla hjul är länkhjul.

Dynorna är av mjuk PU-formskumm.

Stolen rengöres med vanliga rengörings- och desinfektionsmedel.

## Tekniska data

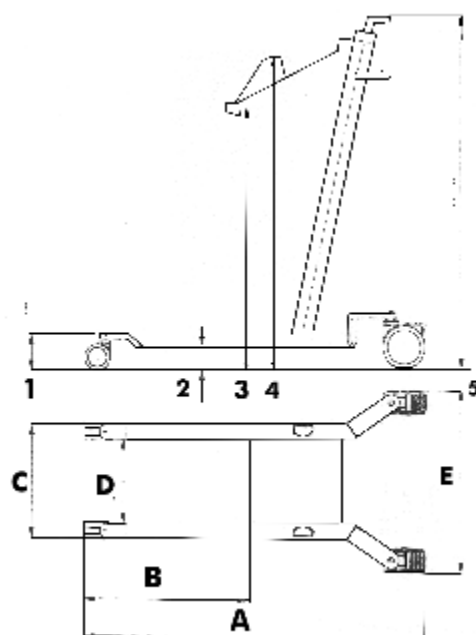
Längd:(A)	1011,4 mm
Höjd: (5)	1050,0 mm
Bredd:(E)	528,2 mm
<b>Ramen</b>	
Max inre längd:(B)	487 mm
Max yttre bredd:(C)	340 mm
Min inre bredd:(D)	250 mm
Max höjd:(1)	105 mm (alt.70 mm)
Min frigående:(2)	65 mm
<b>Bröstdynan</b>	
Max höjd:(4)	1328 mm
Min fri höjd:(3)	829 mm
Lyftområde:	426 mm
Patientvikt: upp till	130 kg
Vikt:	40 kg
Vändradie:	426 mm

## Hjul:

fram	2 svänghjul, 50 mm diameter(alt. 75 mm eller 40 mm)
bak	2 svänghjul, 100 mm diameter, låsbara (alt. 125 mm)

**Ram:** svetsade och epoxilackerade stålrör

**Dynor:** formgjuten Polyuretan



## Bruksanvisning för Lyftstol Typ LE 2000

### Åtgärder före användning

Lyftstolen levereras färdig för att tas i bruk. Före det att patient transporteras skall bältena optiskt kontrolleras. Far lyftstolen upp och ned för att kontrollera att batterierna är laddade. Pröva även Hjulbromsarna. ( se nedan „daglig kontroll“)

### Handhavande

Läs igenom bruksanvisningen innan lyftstolen tas i bruk.

Observera att sittbältet i sitt nya utförande har försetts med ett säkerhetsband.

Lyftstolens fotplatta är fixerad i ett läge så att den stannar cirka 1 cm från golvet. **Kontrollera att så är fallet!** Om fotplattans läge ändras och plattan går ner i golvet blir stolen instabil!

Låt i så fall akturerad tekniker pröva Lyftstolen. Om användarens längd kräver ett annat läge på fotplattan måste detta åtgärdas i fabriken! Försök att alltid placera användaren så att kroppstyngden kan fördelas jämt på fötter, knän och stuss. Kontrollera att ryggbandet inte är så spänt att bröstkorgen kläms mot bröstdynan.

### Rengöring och service

Vid behov kan lyftstolen rengöras med tvål och vatten.

Första åtgärder och regelmässiga kontroller

#### Varje dag

Kontrollera bromsar.

- a. Lås de låsbara hjulen och kontrollera att hjulen inte rör sig.
- b. Kontrollera att batterierna är laddade.

Optisk kontroll av bälten/band/batteri

- a. Kontrollera om sittbälte är slitet eller smutsigt. Om det är slitet eller skadat skall det bytas.

Om det är smutsigt tvättas det lämpligast i badkaret eller duschen med tvål och vatten och hänges upp till torkning.

- a. Kontrollera att ryggbältet inte är slitet eller har mekaniska fel, i så fall skall det bytas.
- b. Kontrollera att batterierna är laddade och att motorfästena är ok.(inga lösa skruvar)

Vart annat år eller efter behov

Minst vart annat år bör lyftstolen genomgå en komplett kontroll av servicekunnig person. Resultatet skall upptecknas i ett protokoll.(Servicemanual)

**Service:** Kontakta firman som sålt lyftstolen för att få reda på var närmaste servicetekniker finns.

### Försäljning /tillverkning::

HRM Care, Sävsjöström

Sävsjö 6

S-36074 Sävsjöström

Tel: 0474 22020

Fax: 0474 22045

E-post: [hrmcare@hrmcare.se](mailto:hrmcare@hrmcare.se)

Internet: [www.hrmcare.se](http://www.hrmcare.se)

### Ryggbälte (1)

Ryggbältet är tänkt som en säkerhet mot att tippa bakåt. Bältet får inte spännas hårdare än att det finns gott om plats för bröst/bröstkorg. Bältet skall löpa i höjd med skuldrorna

### Sittbälte (2)

Sittbältet skall placeras så att det löper mellan sittbenet och svansbenet. Patienten skall sitta så högt som möjligt. Knävinkeln skall därvid helst överstiga 90°. Detta sker enklast på en höj och sänkbar säng genom att sängen höjs. För att förhindra att sittbältet glider upp när man inte har tillräcklig knävinkel användes extra bältet som säkerhet under stussen. (3)



### Varning!

Låt aldrig en patient bli sittande för länge i lyftstolen! (Max. 10 Min.)  
Detta gäller framför allt vid dekubitusrisk!  
Lämna aldrig en patient oövervakad i stolen!

### Bältesupphängning

**Kontrollera alltid att bältet sitter säkert i sina krokar!!**

## **Lyftmotor / Batteri**

Lyftmotorn med integrerat batteri sitter monterat på lyftstolen.  
Knapparna för upp och ner är markerade med pilar.  
Den röda nödstoppen kan användas för att bryta strömmen mellan batteri och motor.

## **Laddning**

Batterierna laddas genom att den externa laddaren kopplas till den svarta kontakten längst ner på motorenheten.  
Batterierna måste före första användning laddas minst 15 timmar. Senare under driften, bör den anslutas varje kväll efter normal användning. Batterierna kan inte överladdas.

Antalet lyft när man lyfter och sänker med ca. 80 kg är ca. 15 st. Antalet lyft är avhängigt personvikten.

**Tänk alltid på att ladda batterierna i tid.**

På batteriladdaren anger den röda lampans ljusfrekvens när batterierna är laddade.



## **Säkerhet!**

OBS! Använd aldrig laddaren i badrummet.

Batterierna i energipaketet får endast växlas av behörig personal, kopplingschema kan erhållas.  
Defekta batterier skall lämnas till därför avsett kommunalt uppsamlingsställe.

Vi upplyser om att elektriska apparater kan störa varandra. (EMV-störningar)

Främmande laddare får inte användas.

## **Hjulbroms**

De båda bakre hjulen kan låsas var för sig.

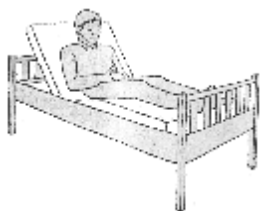
Kontrollera alltid, vid lyft, att båda bromsarna är låsta.

Först när patienten sitter säkert och riktigt fastspänd i stolen får bromsarna frigöras och omflyttningen påbörjas.

## Bruksanvisning

### Lyftstol

1. Lyft upp sängens huvudände



2. Be eller hjälp patienten att korsade benen.



3. Lägg en hand bakom patientens rygg och en under de korsade benen. Ta ett steg diagonalt bakåt och det blir lättare att vända patienten till en sittande position på sängkanten.



4. Skjut in lyftstolen under sängen så att patientens fötter är på fotplattan och knäna stöder mot knädynorna.



5. Kör upp fotplattan för att ge stöd åt fötterna. Kontrollera att knävinkeln överstiger 90°. Om inte ändra inställningen på fotplattan.



6. Lås bromsarna på hjulen.



7. Be patienten luta sig fram över bröstdynan och spänn fast ryggbältet ordentligt.



8. Fäst sittbältet på ena sidan. Låt extrabandet vara öppet.



9. Tryck ner sittbältet mot madrassen så att det kommer under stussen och haka på andra sidan. Bältet skall nu vara spänt och knäna vila mot knädynorna.



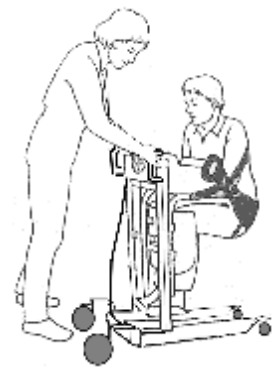
10. Kontrollera att sittbältet sitter säkert på krokarna. Kör upp patienten ovanför sängen och spänn fast extrabältet under stussen.



11. Öppna bromsarna



12. Genomför förflyttningen. Vid längre förflyttningar, låt patienten sitta så lågt som möjligt. Far försiktigt i kurvor och över trösklar.

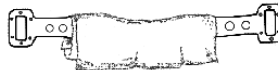


### Vid toalettbesök:

1. Hjälپ patienten, sittande på sängkanten, att förbereda avtagande av pyjamas eller underkläder.



2. Lägg en handduk runt sittbältet.



3. Innan sittbältet sättes på dra ner kläderna ytterligare så att bältet vilar mot huden



# Lyftstol LE 2000

## Bruksanvisning

